

MAGYARORSZÁG VIZEI I.

I. Felszín alatti vizek

Talajnedvesség: a legfelső vízzáró réteg fölött elhelyezkedő, a talajszemcsék közötti hézagokat csak részben kitöltő víz (talajszemcse, vízhártya, levegőbuborék). (A növénytermesztés számára fontos!)

Talajvíz: a legfelső vízzáró réteg fölött elhelyezkedő, de a talajszemcsék közötti hézagokat teljesen kitöltő víz. Magyarországon a legtöbb helyen igen szennyezett.

Belvíz = a talajvíz a felszín felé emelkedik.

Rétegvíz: két vízzáró réteg által közrefogott víz. (Fontos ivóvíz.)



Résvíz: a kőzetek hasadékaiban, repedéseiben elhelyezkedő víz (pl. karsztvíz). Fontos az ivóvízellátásban.

Forrás: a felszín alatti vizek természetes módon kerülnek a felszínre.

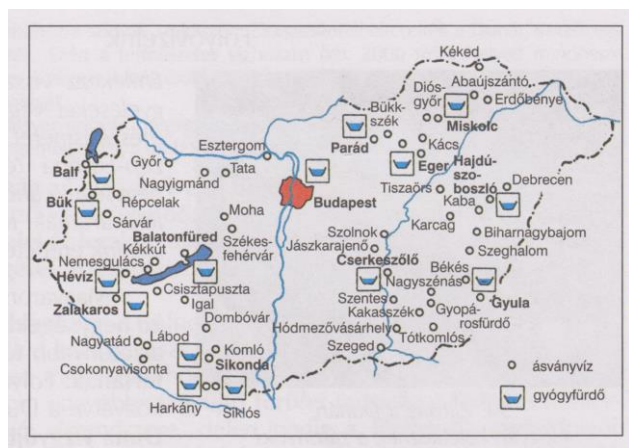
Hévíz (termálvíz): az adott terület évi középhőmérsékleténél magasabb hőmérsékletű víz. (Sokszor ezt másként fogalmazzák meg: a 20°C-nál magasabb hőmérsékletű vizek.)

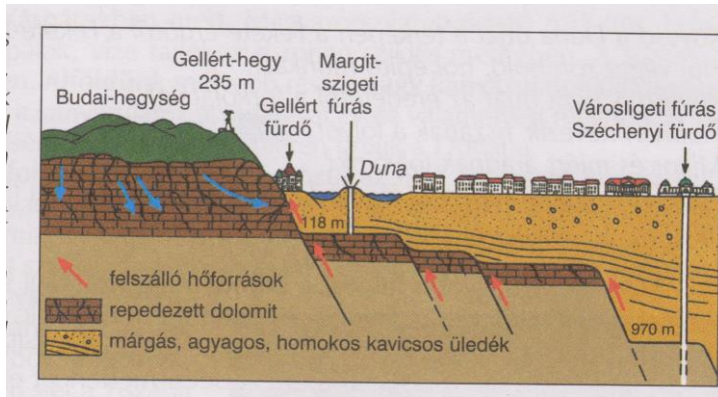
Magyarország ebben nagyhatalom (Japán, Izland, Franciaország, Olaszország után az 5. hely).

→ sok lehetőség rejlik a geotermikus energia felhasználásában!

Ásványvíz: valamilyen oldott ásványi anyagot az átlagos érték felett tartalmaz (szénsavas, jódos, kénes stb.).

Gyógyvíz: gyógyhatással rendelkező ásvány- vagy hévíz. (Gyógyfürdőink sok vendéget hívnak Magyarországra.)





A budai termális vonal keresztmetszete

II. Folyóvizeink

Folyóvizeink zöme (95%) határainkon túlról érkezik hozzánk (a medencejelleg következménye). Fő vízgyűjtőnk a Duna.

Minden folyó – közvetlenül vagy közvetve – a Dunába szállítja vizét.

1. Duna

A Fekete-erdőben ered, a Fekete-tengerbe torkollik.

Hazánk legnagyobb folyója.

Magyarországi szakasza 417 km.

Építő és pusztító munkát egyaránt végez.

1. A Kisalföldre érve hirtelen lecsökken a munkavégző képessége: hordalékkúpot épít, ágakra szakadozik. Három ág között két nagy sziget: Csallóköz, Szigetköz.
2. A Visegrádi-szorosban pusztít: bevágja magát a vulkáni kőzetekbe (Visegrádi-hegység és Börzsöny).
3. Kiér az Alföldre: újból épít: Szentendrei-sziget, Margit-sziget, Csepel-sziget.
4. A Csepel-sziget után oldalazó szakaszjelleggel egyaránt épít és pusztít.
5. Az országhatár előtt megint lassul: Mohácsi-sziget.

Vízjárása: két nagyobb árhullám vonul végig rajta. A **jeges ár** kora tavasszal (hóolvadás), a **zöldár** kora nyáron a csapadékmaximum miatt.

Fontosabb jobb oldali mellékfolyói: Lajta, Rábca, Rába, Sió, Dráva, Száva.

Fontosabb bal oldali mellékfolyói: Vág, Garam, Ipoly, Tisza.

Duna–Ipoly Nemzeti Park

Duna–Dráva Nemzeti Park

2. Tisza

A Máramarosi-havasokban ered. Titelnél a Dunába torkollik.

Két forrása van: Fekete-Tisza és Fehér-Tisza. (Rahónál egyesül a két ág.)

Magyarországi szakasza 597 km.

A hegyek között még vad folyó, az Alföldre kiérve lelassul, lomha lesz.

A folyószabályozás miatt sok morotvtató kíséri.

Vízjárása még ingadozóbb, mint a Dunáé! Szeszélyes folyó!

Két árhullám: kora tavasszal hóolvadás a Kárpátokban, kora nyáron a sok csapadék miatt.

„Szőke” Tisza: a sárgás lebegtetett hordalék miatt.

Fontosabb jobb oldali mellékfolyói: Bodrog, Sajó (a Hernáddal), Zagyva (a Galga, a Tarna vizét is hozzá).

Fontosabb bal oldali mellékfolyói: Túr, Szamos, Kraszna, Körös, Maros.

[A Bodrog öt folyóból áll össze: Ondava, Latorca, Laborc, Ung, Tapoly.]

[A Körös négy folyóból áll össze: Berettyó, Sebes-, Fekete- és Fehér-Körös.]



A Fekete- és a Fehér-Tisza összefolyása Rahónál